



RIKSARKIVAREN

Mattilsynet
Postboks 383
2381 BRUMUNDDAL

Deres ref
2012/2223

Vår ref.
2012/648 HANKNU

Dato
22.5.2012

Vedtak om bevaring og kassasjon - Mattilsynet

Vi viser til brev av 5. januar 2012 fra Mattilsynet, med vedlagt forslag til bevarings- og kassasjonsplan for Mattilsynets elektroniske arkiver og tilsynssystemet MATS. Vi viser videre til utfyllende opplysninger om MATS, blant annet i brev av 28. mars 2012.

Mattilsynet foreslår å bevare sakarkivet i ePhorte, med unntak av import- og eksportsaker på arkivkode 548, som foreslås kassert.

Med hjemmel i lov av 4. desember 1992 nr. 126 (arkivloven) § 9 bokstav c vedtar Riksarkivaren at Mattilsynets sakarkiv skal bevares, med unntak av import- og eksportsaker på arkivkode 548.

Riksarkivaren vedtar også at MATS skal bevares. MATS er et akkumulereende system som inneholder mye data, hvorav intet blir fjernet. Det er også mulig å trekke ut data av systemet.

Det fremgår av § 8-3 i forskrift om utfyllende tekniske og arkivfaglige bestemmelser om behandling av offentlige arkiver at Riksarkivaren bestemmer hvilken metode og periodeinndeling som skal brukes ved produksjon av datauttrekk fra det enkelte system.

Siden MATS er i administrativ bruk vil Riksarkivet ikke nå fastsette et tidspunkt for når deponering av MATS skal skje. Dette forutsetter at Mattilsynet gir Riksarkivet melding på forhånd dersom rammene for systemet skulle bli endret, nærmere bestemt:

- a) dersom den administrative rammen for MATS omgjøres
- b) dersom MATS' struktur endres vesentlig
- c) dersom eldre opplysninger skilles ut av MATS som uaktuelle
- d) dersom kodeverk for eldre registeropplysninger skiftes ut med nye

Vi ber om å få bekreftet at disse betingelsene aksepteres av Mattilsynet.

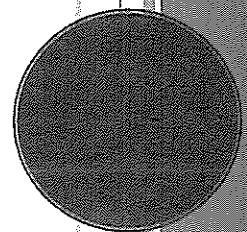
Mattilsynet avgjør selv hvor lenge materialet som kan kasseres, må oppbevares av administrative og juridiske hensyn.

Med hilsen

Ivar Fønnes
riksarkivar

Hans Knut Trælhaug
arkivar

BEVARINGS- OG KASSASJONSPLAN



INNHold

INNLEDNING	4
Bakgrunn	4
Avgrensing	4
MATTILSYNET – HISTORIKK, MANDAT OG ORGANISASJON	5
Bakgrunnen for etableringen av Mattilsynet	Feil! Bokmerke er ikke definert.
MATREFORMEN.....	6
Organisering av Mattilsynet	7
Mattilsynets støttefunksjoner	10
VIKRSOMHETSOPPGAVER	11
Generelt om Mattilsynets arbeidsområde	11
Mattilsynets tilsynsfilosofi.....	11
Mattilsynets oppgaver.....	12
LOVVERK/REGELVERK.....	14
Regelverk/forskrifter	16
INTERNASJONALE SAMARBEIDSPARTNERE.....	17
EØS avtalen.....	17
Efta’s overvåkningsorgan (ESA)	17
SPS-Avtalen (The WTO Agreement on application of Sanitary and Phytosanitary Measures (SPS Agreement)).....	17
Verdens dyrehelseorganisasjon (OIE)	17
Europarådet.....	18
Nordisk ministerråd	18
IPPC.....	18
EPPO (European and Mediterranean Plant Protection Organisation)	18
Codex Alimentarius	18
EFSA (European Food Safety Authority).....	19
Andre fora.....	19
BEVARINGS OG KASSASJONSVURDERING AV MATTILSYNETS ARKIVMATERIALE.....	20
F1 Vurdering av dokumentasjonsverdien for organets samfunnsvirksomhet.....	20
F2 Vurdering av materialets informasjonsverdi	20

F3 og F4: Vurdering av dokumentasjonsverdien for personers og arkivskapende virksomheters rettigheter og plikter. Dokumentere arkivskapers rettigheter og plikter i forhold til andre instanser.	21
Bevarings- og kassasjonsvurdering av arkivkode 548	21
F1 Vurdering av dokumentasjonsverdien for organets samfunnsvirksomhet	22
F2 Vurdering av materialets informasjonsverdi	22
F3 og F4: Vurdering av dokumentasjonsverdien for personers og arkivskapende virksomheters rettigheter og plikter. Dokumentere arkivskapers rettigheter og plikter i forhold til andre instanser.	22
Konklusjon	22
BEVARINGS OG KASSASJONSVURDERING AV MATS	23
F1 Vurdering av dokumentasjonsverdien for organets samfunnsvirksomhet..... Feil! Bokmerke er ikke definert.	
F2 Vurdering av materialets informasjonsverdi	Feil! Bokmerke er ikke definert.
F3 og F4: Vurdering av dokumentasjonsverdien for personers og arkivskapende virksomheters rettigheter og plikter. Dokumentere arkivskapers rettigheter og plikter i forhold til andre instanser.	Feil! Bokmerke er ikke definert.
Konklusjon	23

INNLEDNING

Bakgrunn

Dette dokumentet inneholder en bevarings- og kassasjonsplan for arkivene til Mattilsynet. Planen er et resultat av et bevarings- og kassasjonsprosjekt som ble påbegynt våren 2011. Bevarings- og kassasjonsplanen er utarbeidet av Luis Thorsberg og Trond Negaard fra Stiftelsen Asta i samarbeid med Marit Vig, Mona Støve og Mette Aas ved Mattilsynets seksjon dokumentasjon.

Dokumentet oppfyller de kravene som stilles i *Forskrift om offentlige arkiv av 11. desember 1998 nr. 1193* (Arkivforskriften) til bevarings- og kassasjonsregler, og er basert på de anbefalte arbeidsmetodene fra Riksarkivaren.

Ved etableringen av Mattilsynet 1.1.2004 ble det satt et skarpt periodeskille for de tidligere etatene. Dokumentasjonen som var registrert i de tidligere etatene ble ikke overført til det sak-/arkivsystemet som Mattilsynet tok i bruk fra 1.1.2004. Fagsystemene fortsatte imidlertid som før inn i Mattilsynet.

Mattilsynet har et **fullelektronisk arkiv**. Mattilsynet benytter arkivsystemet ePhorte og har **én felles database for hele organet og har kun én journalførende enhet**. ePhorte er dokumentlager for all dokumentproduksjon i Mattilsynet.

Mattilsynets Tilsynssystem (MATS) er Mattilsynets eget fagsystem for tilsynsvirksomhet – et verktøy for arbeidsflyt og beslutningsstøtte. Utviklingen av MATS startet i 2006 og ble fullført i 2010. Det erstatter 29 av 40 fagsystemer i Mattilsynet. MATS er integrert med ePhorte, som er dokumentlageret for MATS. Denne planen inneholder derfor også en bevarings- og kassasjonsvurdering av MATS.

Avgrensning

Denne bevarings- og kassasjonsplanen skal gjelde for ePhorte og fagsystemet MATS (Mattilsynets tilsynssystem). Planen skal gjelde fra periodeskille som blir foretatt i løpet av 2012, jamfør Riksarkivets rundskriv av 25.6.2010 som beskriver de nye generelle retningslinjer for bevaring og kassasjon for elektroniske arkivsystem. Retningslinjene sier at elektroniske arkivsystem, basert på NOARK-standarden, skal bevares så fremt de er aktivt avsluttet eller i en overlappingsperiode ved utgangen av 2011. De statlige arkivskaperne ble samtidig pålagt å ha på plass egne bevarings- og kassasjonsbestemmelser ved oppstart av en ny arkivperiode.

MATTILSYNET – HISTORIKK, MANDAT OG ORGANISASJON

Ideen om en helhetlig matpolitikk hvor forvaltningen strekker seg over hele matkjeden, har i all hovedsak sitt utspring i at norsk mat- og ernæringspolitikk skal sikre befolkningen helsemessig trygg mat. Den skal også bidra til et ernæringsmessig godt kosthold, samt styrke forbrukernes innflytelse. Tanken om *en helhetlig matpolitikk* er ikke ny. Allerede i 1929, under høringen av næringsmiddel- loven, kom det frem tanker om å etablere en helt ny frittstående sentraladministrasjon for å unngå konkurranse.

Den norske lovgivningen og organiseringen av tilsyn før etableringen av Mattilsynet, var basert på andre rammebetingelser og ut fra andre faglige utfordringer. Regelverket og organiseringen av tilsynet var fragmentert og dekket hver for seg bare deler av matkjeden. Tilsynene ble utført av 4 statlige etater; Statens Dyrehelsetilsyn, Statens Landbrukstilsyn, Statens Næringsmiddeltilsyn og Sjømatavdelingen i Fiskeridirektoratet, i tillegg til de kommunale næringsmiddeltilsynene. Tilsynssystemene tok ikke godt nok vare på helhetsperspektivet og hensynet til et samlet ansvar for tilsyn i hele matkjeden, fra innsatsvare til ferdig produkt. Fagmiljøene innenfor de ulike tilsynsorganene var små og oppsplittede med til dels ulik tilsynsfilosofi og tilsynskultur. Mangelen på helhetlig styring gjorde systemet sårbart i håndteringen av alvorlige uønskede hendelser hvor det krevdes innsats på et bredere felt i matkjeden.

Med dette ble det etablert et organ som skulle ta opp i seg de samlede tilsynsoppgavene langs hele matkjeden både på land og i sjø.

Opprettelsen av Mattilsynet og de endringer som måtte gjennomføres i matforvaltningen innebar betydelige omstillinger både hva angår tilsynets personell og organisasjon, lokalisering av de ulike tilsynsenheter og til dels også tilsynets materielle innhold. Mattilsynet ble etablert 1.1.2004.

MATREFORMEN

Det var Regjeringens intensjon at matreformen skulle skape en fremtidsrettet og effektiv forvaltning som skulle være i stand til å møte de nye utfordringene på matområdet. Hovedformålet var å sikre fortsatt god mattrygghet for norske forbrukere. Den viktigste tilnærmingen var å legge økt vekt på helkjedeperspektivet og etablere en helhetlig forvaltning fra jord og fjord til bord.

Norge påvirkes av de endringer som skjer internasjonalt når det gjelder mattrygghet og matkvalitet. Lovgivningen og organiseringen av de tidligere tilsyn var basert på andre rammebetingelser og andre faglige utfordringer. Tiden var inne for reformer på dette området.

Utarbeidelsen av en ny matlov var derfor en del av en større omorganisering av forvaltningen av matområdet. Gjennom Stortingets behandling av St. prp. Nr. 1 Tillegg nr. 8 (2002-2003) i desember 2002 ble de fire elementene i matreformen fastsatt:

- Modernisering av lovgivningen og det øvrige regelverk
- Restrukturering av departementsansvar – faglig og administrativt
- Organisering av et nytt felles mattilsyn for all matproduksjon (Mattilsynet)
- Reorganisering av tilsynets støttefunksjoner

Alle fire elementer avspeilte at den fremtidige matforvaltningen skulle ta opp i seg de samlede forvaltningsoppgavene langs hele matkjeden.

Regjeringens strategi i forhold til omorganiseringen av Mattilsynets forvaltning var at det skulle være:

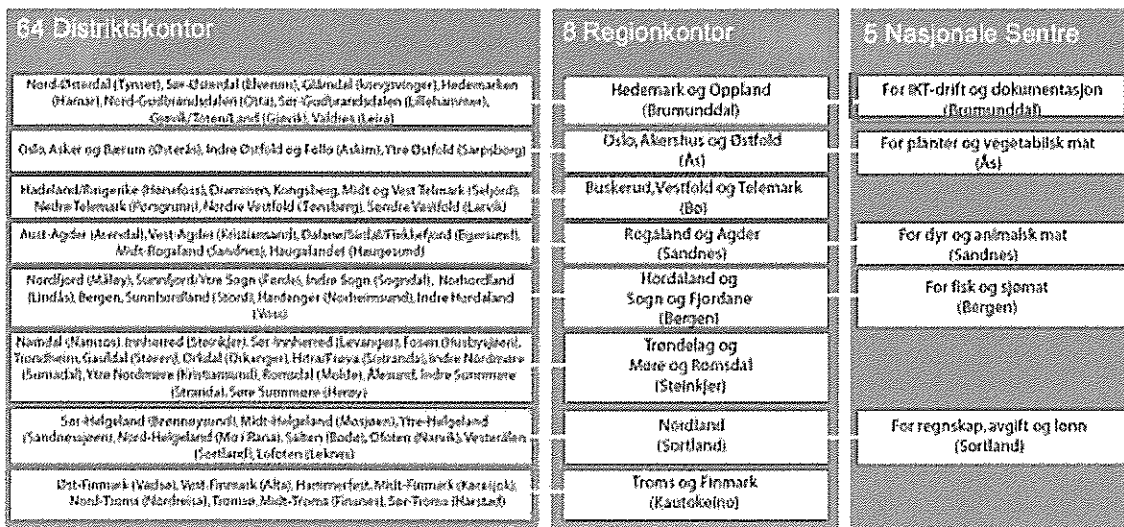
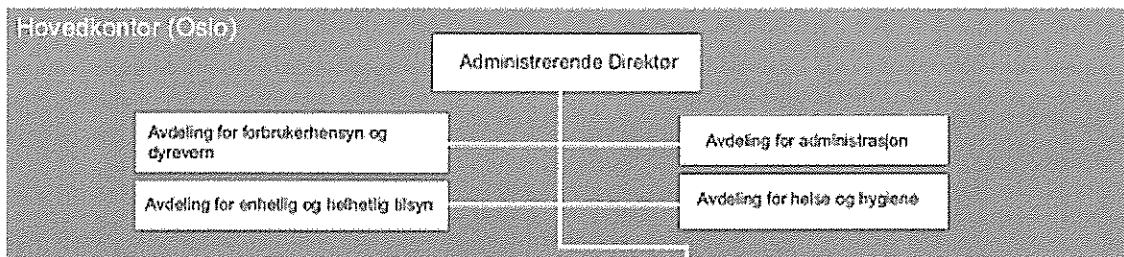
- En forvaltning som skulle delta aktivt i internasjonale fora både for å hente verdifull faglig informasjon og for å være med å påvirke den regelverksutviklingen som skjer på matområdet internasjonalt
- Et tilsyn som opptretr åpent og uavhengig, men som samtidig er i stand til å føre dialog med så vel forbruker som næringsinteresser i forkant av sine beslutninger
- En forvaltning og et tilsyn som bygger på prinsippet om at det er næringsutøverne selv som i første rekke har ansvaret for å sikre at forbrukerne får trygg mat. Dette innebærer at det skal legges stor vekt på internkontrollprinsippet i tilsynets tilnærming. Tradisjonelle tilsynsmetoder, som kontrollinspeksjoner og uttak av kontrollprøver, må imidlertid også i framtiden være en del av tilsynets oppgaver

- En forvaltning og et tilsyn som har en nødvendig beredskap og som er i stand til å respondere raskt og med effektive tiltak når det oppstår uønskede hendelser som berører vitale samfunnsinteresser
- Tilsynets beslutninger skal tuftes på et vitenskapelig grunnlag og anvendelse av risikoanalyse vil være et viktig verktøy i den sammenheng
- Risikovurderinger som grunnlag for tilsynets beslutninger skal utføres av organer som er uavhengig av tilsynet. Til dette formålet er det opprettet en egen vitenskapskomité underlagt Helsedepartementet.

Organisering av Mattilsynet

Det skulle etableres en ny organisasjon med tre forvaltningsnivåer - et sentralledd (hovedkontor) plassert i Oslo, et regionledd med 8 regionskontorer plassert på politisk bestemte steder og et lokalledd med 50–65 distriktskontorer plassert på steder som Mattilsynet selv skulle bestemme.

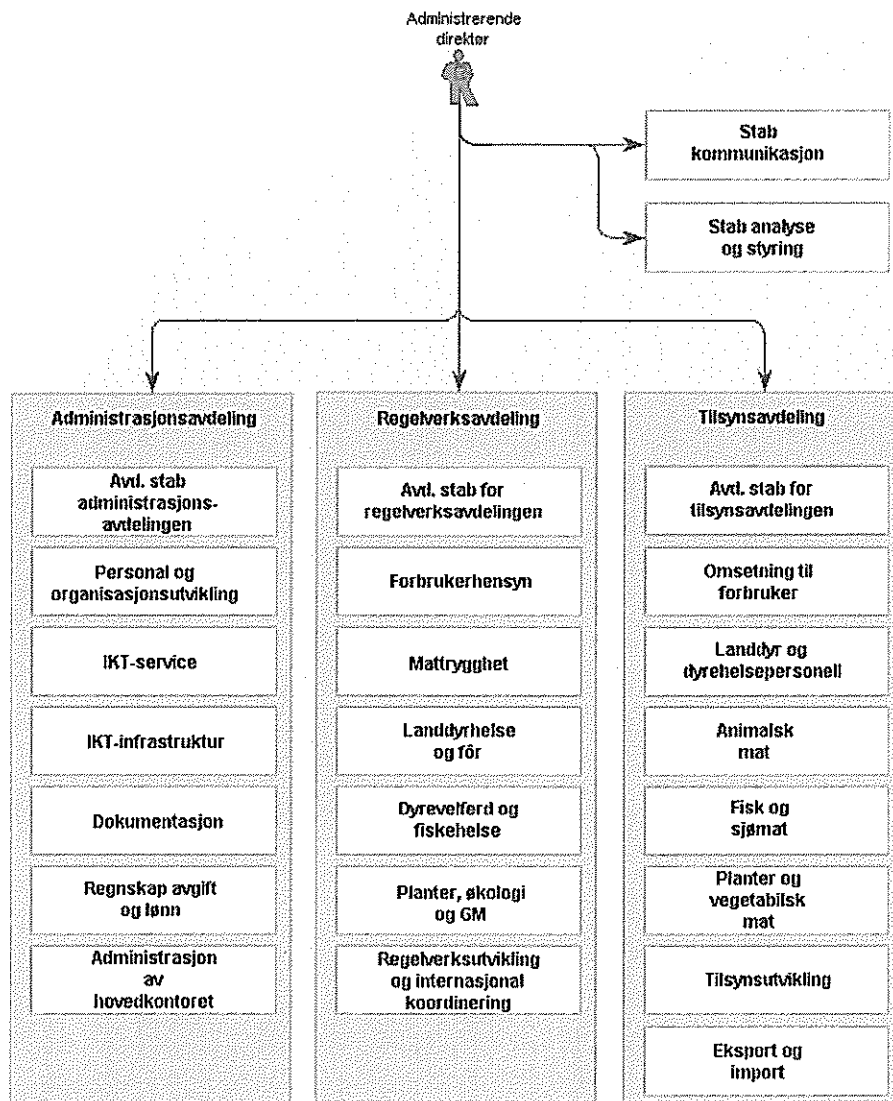
En av forutsetningene for nyetableringen var at regionleddet skulle delta i løsninger av nasjonale oppgaver. Mattilsynet besluttet derfor å etablere Nasjonale sentra (NaS) i fem av de åtte regionene – Ås, Brumunddal, Sortland, Bergen og Sandnes. Tre sentra hadde oppgaver med henholdsvis planter, fisk og dyr, mens to hadde administrative oppgaver knyttet til henholdsvis IKT/dokumentasjon og regnskap/lønn. Sentrene ble ledet av de fem regionsdirektørene.



Organisasjonskart 1.1.2004 - 31.8.2007

I 2006-2007 var det en omfattende organisasjonsgjennomgang og de nasjonale oppgavene ble omorganisert i etaten. De 5 nasjonale sentrene som rapporterte til hver sin regiondirektør ble lagt i et samlet organisatorisk nytt hovedkontor på 250 ansatte, men fortsatte å ha sine arbeidsplasser på samme sted som før. Mattilsynets hovedkontor er etter dette plassert på seks sidestilte steder i landet og delt inn i tre avdelinger og to staber. Denne organiseringen var gjeldende fra 1.9.2007.

Hovedkontoret ble således inndelt på en helt ny måte. En *regelverksavdeling* fikk ansvaret for de direktorats liknende oppgavene med regelverksutvikling. Avdelingen har tett kontakt med eierdepartementene. En *tilsynsavdeling* fikk ansvaret for styring av alt tilsyns- og veiledningsarbeid i regionene. En *administrasjonsavdeling* fikk ansvaret for fellestjenester, dokumentasjon, samt IKT- og organisasjonsutvikling. En stab for kommunikasjon samordner kommunikasjonsarbeidet i etaten og en stab for analyse og styring er ansvarlig for analysearbeid, etatsstyring og all styringsdialog med departementene.



Organisasjonskart hovedkontoret 1.9.2007-dd

Et av elementene i omorganiseringen av matforvaltningen var en restrukturering av departementenes ansvar på matområdet.

Fiskeridepartementet, Helsedepartementet og Landbruksdepartementet skulle ha delt ansvar når det gjelder *faglig instruksjonsmyndighet* overfor Mattilsynet. Det *administrative ansvaret* for tilsynet, herunder etatsstyring og koordinering av budsjettarbeidet, ble lagt til Landbruks- og matdepartementet. I spørsmål som berører Mattilsynets oppgaver knyttet til villevende organismer og ytre miljø vil Miljøverndepartementet bli trukket med på en hensiktsmessig måte.

Mattilsynets støttefunksjoner

Vitenskapskomiteen for mattrygghet (VKM):

Matreformen fastsatte at det skulle etableres en ny vitenskapskomité for å betjene matforvaltningens behov for vitenskapelig baserte risikovurderinger langs hele matkjeden. VKM skulle organiseres uavhengig av Mattilsynet og være administrativt underlagt Helsedepartementet. VKM er derfor faglig uavhengig, som betyr at ingen har instruksjonsrett over komiteen i faglige spørsmål.

Organisering av laboratorietjenesten:

Flere av de tidligere kommunale næringsmiddeltilsynene hadde egne laboratorier. Det ble besluttet at disse ikke skulle bli med inn i Mattilsynet. Laboratorietjenesten skulle dermed organiseres uavhengig av tilsynet. Det ble foretatt behovsprøving angående hvilke analyser man skulle ha og så sendt på anbud.

European Food Safety Authority (EFSA):

EFSA er en vitenskapskomité opprettet av EU. EFSA kan beskrives som en europeisk myndighet for næringsmiddeltrygghet. Hovedoppgaven er å være et uavhengig vitenskapelig sentrum for fremskaffelse av uavhengige vitenskapelige vurderinger i saker som har direkte eller indirekte virkning på næringsmiddeltryggheten.

EFSA innhenter informasjon fra hele verden og holder øye med den vitenskapelige utviklingen, også i Norge.

Samarbeid med kunnskapsinstitusjoner på matområder:

Mattilsynet har avtale med flere statlige kunnskapsinstitusjoner – Veterinærinstituttet, Nasjonalt folkehelseinstitutt, Nasjonalt institutt for ernæring og sjømatforskning, Bioforsk, Havforskningsinstituttet og Norges Veterinærhøgskole.

VIKRSOMHETSOPPGAVER

Generelt om Mattilsynets arbeidsområde

Mattilsynet forvalter alle lovene som omhandler produksjon og omsetning av mat, matkjeden fra jord og fjord til bord. Dette omfatter alle virksomheter innen primærproduksjon, næringsmiddelindustri og småskalaproduksjon, importører, dagligvarebutikker og alle typer serveringssteder. Mattilsynet har også tilsyn med veterinærer og annet dyrehelsepersonell, de som behandler biprodukter (for eksempel slakteavfall), og med alle som holder dyr (også private). I tillegg er det Mattilsynet som fører tilsyn med kosmetikk og kroppspfleieprodukter, og med omsetning av legemidler utenom apotek.

På hele dette området har Mattilsynet ansvaret for å innhente kunnskap og analysere situasjoner, lage regelverk, veilede virksomheter og private, samt føre tilsyn med at reglene overholdes. Mattilsynet forvalter også en rekke melde- og godkjenningsordninger for virksomheter og produkter.

Mattilsynet er en beredskapsetat som må være godt forberedt på å håndtere uønskete hendelser innen hele forvaltningsområdet. Mattilsynet håndterer store og små hendelser hvert år. I tillegg øver alle kontorer i Mattilsynet på forskjellige beredskapssituasjoner som kan oppstå.

Mattilsynet samarbeider med andre tilsynsetater. Samarbeidet omfatter både gjennomføring av tilsyn, for eksempel i felles aksjoner, regelverk, beredskapsplaner, opplæring og utvikling av tilsynsmetoder.

Hensikten med tilsyn er å undersøke om den enkelte virksomhet følger kravene i lover og forskrifter som gjelder for den produksjon eller aktivitet de driver. Tilsyn utøves ulikt, alt etter hva slags virksomhet det er, og hva som skal kontrolleres.

Mattilsynets tilsynsfilosofi

Mattilsynets tilsynsvirksomhet skal i størst mulig grad tuftes på moderne tilsynsfilosofi, som i prinsippet bygger på 4 hovedelementer:

- Utvikling av regelverk

- Informasjon og veiledning om regelverkets innhold og fortolkning
- Tilsyn med at regelverket etterleves
- Generell kontroll og overvåking av status og utvikling innenfor tilsynsområde

Det er viktig at Mattilsynet fremstår som et samordnet og enhetlig tilsyn. Det skal være de samme faglige og forvaltningsmessige kriterier som legges til grunn for tilsynets vurderinger og beslutninger over hele landet. Det er en forutsetning at Mattilsynets beslutninger fattes på et selvstendig faglig grunnlag, og således uavhengig av bransjer/interessegrupper og eventuelle andre pressgrupper.

Det er den enkelte virksomhet som har hovedansvaret for å sikre mattryggheten og etterlevelsen av regelverket. Gjennom krav til intern-/egenkontroll er dette synliggjort ytterligere. Revisjon av virksomhetens intern-/egenkontrollsystemer anses som et hensiktsmessig virkemiddel i moderne tilsynsfilosofi. Revisjonene må imidlertid suppleres av mer tradisjonelle tilsynsmodeller, så som inspeksjoner, kontroller, prøveuttak og laboratorieanalyser.

En grunnleggende oppgave for tilsynet er vern av forbrukernes helse. I tillegg er det vesentlig å legge vekt på kvalitet, plante- og dyrehelse, herunder også helse hos viltlevende organismer, samt miljø for å få størst mulig samfunnsmessig verdiskapning ut av begrensede ressurser. Store deler av drikkevannsforvaltningen er lagt til Mattilsynet – det vil si at det er Mattilsynet som står for godkjenningen av drikkevann, da dette er vårt viktigste næringsmiddel.

Mattilsynets oppgaver

Mattilsynets oppgaveportefølje er svært bredspekteret og kompleks. Mange av oppgavene blir bestemt av forhold som ligger utenfor vår egen matproduksjon. Norge har en stor import av matvarer og tilsynet har dermed ingen eller liten mulighet for å føre tilsyn med de faktorene som påvirker mattryggheten i tidligere faser av produksjonen. Gjennom EØS-avtalen er man langt på vei forpliktet til å implementere det meste av EUs regelverk på matområdet. Begge disse forholdene innebærer at Mattilsynet må utvise betydelig aktivitet i de internasjonale fora hvor regelverk og faglige rammer for internasjonal matproduksjon og handel fastsettes, for på en best mulig måte å kunne påvirke forhold som virker inn på vår mattrygghet. De varierende markedskrav i ulike deler av verden er også med på å sette ulike kravnivå på sjømatprodukter i tillegg til kravet om at maten skal være trygg. Det er også viktig å nevne virksomhet knyttet til eksport av varer, kontakt med andre

lands myndigheter, utarbeidelse av bilaterale avtaler og utstedelse av attester i tråd med krav fra importlandenes myndigheter for å få markedsadgang for norske planter, dyr og produkter.

Mattilsynet besitter en kompetanse som er unik innenfor forvaltningen og som derfor må utnyttes til å løse andre viktige samfunnsoppgaver. Av hensyn til effektiv ressursutnyttelse og for å unngå å splitte opp ressurssterke og dynamiske fagmiljøer, har Mattilsynet oppgaver som ikke har direkte sammenheng med matproduksjon. Eksempel på dette er tilsyn med dyrehelse og dyrevern knyttet til ville bestander av dyr, herunder akvatiske organismer, hobbydyr og pelsdyr, samt tilsyn med plantehelse knyttet til planter som ikke er relatert til matproduksjon. I tillegg bør det nevnes virksomhet knyttet til forvaltningen av kosmetiske produkter.

Mattilsynet hovedoppgaver kan derfor oppsummeres som følger:

- Tilsyn med matproduksjon langs hele kjeden både på sjø og land hvor hensynet til helsemessig trygghet, kvalitet og redelig omsetning settes i fokus
- Tilsyn med import og eksport av planter, fôr, levende dyr og matvarer
- Tilsyn med plantehelse, dyrehelse, herunder tilsyn, kontroll og beredskap overfor sykdommer hos planter og dyr inklusive sjøpattedyr og andre akvatiske organismer
- Tilsyn med innsatsfaktorer i landbasert og vannbasert matproduksjon
- Drikkevannsforvaltning
- Tilsyn med kosmetiske produkter
- Dyrevern og dyrevelferd
- Internasjonalt arbeid, herunder aktiv deltagelse i internasjonale fora hvor det fastsettes regelverk og faglige rammer for matproduksjon og handel
- Sivilt beredskap
- Tilsyn med dyrehelsepersonell og annet personell som er gitt godkjenning til å anvende legemidler og/eller kjemikalier som kan påvirke vår mattrygghet
- Bistand til kommunene innenfor området miljørettet helsevern
- Aktiv kommunikasjon, herunder risikokommunikasjon og informasjon til allmennheten om tilsynets vurderinger og resultater

LOVVERK/REGELVERK

Mattilsynet forvalter alle lovene som omhandler produksjon og omsetning av mat. Dette omfatter alle virksomheter innen primærproduksjon, næringsmiddelindustri og småskalaproduksjon, importører, dagligvarebutikker og alle typer serveringssteder. Mattilsynet har også tilsyn med veterinærer og annet dyrehelsepersonell, med de som behandler biprodukter og med alle som holder dyr (inkludert private). Det er også Mattilsynet som fører tilsyn med kosmetikk og kroppspfleieprodukter, og med omsetning av legemidler utenom apotek.

På hele dette området har Mattilsynet ansvaret for å lage regelverk og føre tilsyn med at regelverket overholdes. Det er den enkelte virksomhet som har plikt til å etterleve krav i lover og regler som gjelder for den produksjon eller aktivitet som drives. Mattilsynet kontrollerer at disse kravene etterleves.

De viktigste lovene som Mattilsynet forvalter er:

Lov om matproduksjon og mattrygghet mv (Matloven)(Lov 2003-12-19 nr. 124):

Matloven trodde i kraft 1.1.2004 og var en vesentlig lov forenkling i forhold til den tidligere strukturen ved at 13 lover helt eller delvis ble samlet til en ny lov.

Formål og virkeområde: Formålet med loven er å sikre hensiktsmessig trygge næringsmidler og fremme helse, kvalitet og forbrukerhensyn langs hele produksjonskjeden, samt ivareta miljøvennlig produksjon. Loven skal også ivareta hensynet til aktørene langs hele produksjonskjeden. Loven omfatter alle forhold vedrørende plante- og dyrehelse, herunder produkter, gjenstander og organismer som kan føre med seg smitte. Loven omfatter alle forhold i forbindelse med produksjon, bearbeiding og distribusjon av innsatsvarer og næringsmidler, herunder drikkevann.

Lov om dyrevelferd (Dyrevelferdsloven)(Lov 2009-06-19 nr. 97):

Loven ble sist endret i 2009 med ikrafttredelse 1.1.2010.

Formål og virkeområde: Formålet med loven er å fremme god dyrevelferd og respekt for dyr. Loven omfatter forhold som påvirker velferd hos eller respekt for pattedyr, fugler, krypdyr, amfibier, fisk, tifotkrepser, blekksprut og honningbier. Loven gjelder tilsvarende for utviklingsstudier av nevnte dyr, dersom sanseapparatet tilsvarer utviklingsnivået hos levende dyr.

Lov om husdyravl (Husdyravsloven) (Lov 1992-12-04 nr. 130):

Husdyravsloven av 1952 ble endret og ikrafttredelsen pr 1.1.1994 var samtidig med at EØS avtalen ble gjort gjeldende i Norge.

Formål og virkeområde: Lovens formål er å sikre forsvarlig husdyravl, herunder kunstig overføring av sæd, egg og embryo. Loven gjelder for den avlstekniske siden ved husdyravl som foregår som samvirke avl eller som er organisert på annen måte.

Lov om veterinær og annet dyrehelsepersonell (Dyrehelsepersonelloven) (Lov 2001-06-15 nr. 75):

Dyrehelsepersonelloven av 15.6.2001 erstattet loven av 10. desember 1948 og ble sist endret ved lov av 21. desember 2007 med ikraftsettelse 1.1.2008.

Formål og virkeområde: Lovens formål er å bidra til at dyrehelsepersonell utøver forsvarlig virksomhet og dermed bidrar til god dyrehelse, forsvarlig dyrevern, trygg mat og ivaretagelse av miljøhensyn. Med dyrehelsepersonell forstås veterinærer (dyrlege), fiskehelsebiologer og dyrepleiere. Loven og forskriftene hjemlet i loven fastsetter rettigheter og plikter til dyrehelsepersonell.

Lov om kosmetikk og kroppspfleieprodukt med mer (Kosmetikklova) (Lov 2005-12-21 nr. 126):

Kosmetikkloven med ikrafttredelse 1.1.2006 erstattet loven av 19. mai 1933.

Formål og virkeområde: Formålet med loven er å medvirke til at kosmetikk, kroppspfleieprodukter og andre produkter som er omfattet av loven er helsemessig sikre for mennesker og dyr. Loven skal også fremme forbrukerinteresser, dyrevelferd, etikk, miljø, mattrygghet og kvalitet. Loven omfatter alle forhold i forbindelse med utvikling, produksjon, import, distribusjon, eksport og omsetning av kosmetikk og kroppspfleieprodukter.

Lov om planteforedlerrett (planteforedlerloven) (Lov 1993-03-12 nr. 32):

Planteforedlerloven trådte i kraft 12.3.1993 og ble sist endret i 2010.

Formål og virkeområde: Planteforedlerretten er basert på bestemmelsene i den internasjonale konvensjonen for beskyttelse av plantesorter (UPOV). Planteforedlerrett meddeles for plantesorter som tilhører de planteslekter eller plantearter som Kongen har fastsatt at loven skal gjelde for.

Regelverk/forskrifter

Hovedtyngden av regelverket på matområdet er harmonisert med EU's regelverk.

Fastsettelse av forskrifter er departementenes oppgave, men Mattilsynet bistår departementene i den praktiske utarbeidelsen. Utarbeidelse av EØS-baserte og nasjonale forskrifter gjøres stort sett av Mattilsynet.

Mattilsynet arbeider kontinuerlig med utvikling av eksisterende regelverk og forvalter flere hundre forskrifter, instruksjer, veiledere, rundskriv og virksomhetskrav, hygieneregelverk for fôr og hygieneregelverk for næringsmidler. Det meste av regelverket bygger på rettsakter som Norge er bundet av gjennom EØS-avtalen. I tillegg forvalter Mattilsynet delegeringer.

INTERNASJONALE SAMARBEIDSPARTNERE

Internasjonalt arbeid er viktig for Mattilsynet, og danner grunnlaget for det meste av regelverket som Mattilsynet forvalter. Mattilsynets internasjonale arbeid må også være tilpasset og samordnet med Norges generelle politikk for internasjonalt arbeid.

Mattilsynet må utvise betydelig aktivitet i de internasjonale fora hvor regelverk og faglige rammer for internasjonal matproduksjon og handel fastsettes, for på en best mulig måte å kunne påvirke forhold som virker inn på mattryggheten. *Et aktivt internasjonalt engasjement for Mattilsynet er grunnleggende for å nå målsetninger om trygg mat, god plante- og dyrehelse og dyrevern.*

EØS avtalen

EØS-avtalen er en handelsavtale som har som målsetting å gi norske varer adgang til det indre marked på de samme betingelser som gjelder for varer fra EU-medlemslandene. Handelen skal være ikke-diskriminerende, hvilket betyr at Norge ikke kan stille andre krav ved importen enn de som gjelder for handel mellom EU-medlemslandene.

Den generelle holdningen hos myndighetene i de skandinaviske EU-land er at det er uproblematisk i forhold til fellesskapsreguleringen å forebygge, overvåke, eventuelt bekjempe for eksempel dyresjukdommer på nasjonalt grunnlag forutsatt at fellesskapets handelsbetingelser ikke forrykkes.

Efta's overvåkningsorgan (ESA)

ESA (EFTA Surveillance Authority) er et overvåkningsorgan som kommer til Norge på jevnlig inspeksjoner for å se hvordan norske myndigheter (Mattilsynet) etterlever sine EØS-forpliktelser.

SPS-Avtalen (The WTO Agreement on application of Sanitary and Phytosanitary Measures (SPS Agreement))

SPS-avtalen trådte i kraft 1. januar 1995 samtidig med landbruksavtalen i WTO. Avtalens formål er å regulere tiltak som påvirker internasjonal handel og som iverksettes for å beskytte folke-, dyre- og plantehelse.

Avtalen omtaler også hvordan sykdommer skal meldes, hvordan risikoanalysen skal anvendes som grunnlag for handelskrav, opplegg for gjensidige inspeksjoner og hvordan handelstvister skal løses. Mattilsynet har denne oppgaven.

Verdens dyrehelseorganisasjon (OIE)

Office International des Epizooties (OIE) ble etablert i 1924. Begrunnelsen for opprettelsen var å bygge et internasjonalt koordineringsorgan for å bekjempe smittsomme dyresykdommer på

verdensbasis. I 2005 ble målsettingen endret til å arbeide for å forbedre dyrehelsen på verdensbasis. OIE har også etter hvert tatt inn dyrevelferdsspørsmål i sin portefølje og har bygget stadig sterkere relasjoner til andre internasjonale organisasjoner som for eksempel Codex Alimentarius (et internasjonalt organ for standarder knyttet til næringsmidler). Codex og OIE har i dag et tett samarbeid ut i fra bevisstheten om at "public health" og "animal health" ofte er to sider av samme sak. Mattilsynet forholder seg til begge.

Europarådet

Norge deltar på lik linje med de andre medlemslandene i arbeidet med dyrevelferd under Europarådet. Europarådet har utarbeidet fem konvensjoner om beskyttelse av dyr, samt en rekke anbefalinger relatert til husdyrhold. Dyrevelferdsanbefalingene fra Europarådet blir ofte lagt til grunn for EUs direktiver. Norge legger vekt på å følge opp rådets anbefalinger.

Nordisk ministerråd

Nordisk samarbeid i regi av Nordisk Ministerråd (NMR) er svært viktig for Norge (Mattilsynet) i en situasjon med et sterkt utvidet EU. Utviklingen av den innbyrdes nordiske dialogen om internasjonale, særlig, europeiske spørsmål, blir stadig tettere. Det utstrakte faglige samarbeidet i arbeidsgrupper og prosjekter er av stor betydning for kunnskapsgrunnlaget og bidrar til samordnede nordiske holdninger og posisjoner.

IPPC

I henhold til den internasjonale plantevernkonvensjonen IPPC plikter partene å opprette en offisiell nasjonal plantevern organisasjon. I Norge er Mattilsynet tillagt oppgaven som den nasjonale plantevernorganisasjonen.

EPPO (European and Mediterranean Plant Protection Organisation)

EPPO, med sine 50 medlemsland, er en regional plantevernorganisasjon under IPPC og har som oppgave å koordinere plantevernsamarbeidet i regionen.

Codex Alimentarius

Codex Alimentarius er næringsmiddelregelverket som utarbeides under FNs Joint FAO/WHO Food Standards Programme. FAO/WHO programmet har som formål å beskytte forbrukernes helse og sikre redelig praksis i den internasjonale handel med næringsmidler.

Norge har i snart 40 år vært vertsland for Codex Committee on Fish and Fishery Products, og det er Mattilsynet som har denne rollen.

EFSA (European Food Safety Authority)

EU har opprettet en europeisk myndighet for næringsmiddelstrygghet, EFSA - hvor hovedoppgaven er å være et uavhengig vitenskapelig sentrum for fremskaffelse av uavhengig vitenskapelig vurdering av saker som har en direkte eller indirekte virkning på næringsmiddeltryggheten; herunder risikovurderinger knyttet til dyrehelse, dyrevelferd og plantehelse. Myndigheten er gitt et vidt virkeområde slik at den kan dekke alle leddene i næringsmiddelproduksjonen fra primærproduksjonen av trygt fôr, og helt frem til overlevering av matvaren til forbrukeren. Den skal innhente informasjon fra hele verden, og holde øye med den vitenskapelige utviklingen.

Andre fora

Flere andre organisasjoner har aktiviteter som berører Mattilsynets område, for eksempel den internasjonale vinorganisasjonen OIV (druebaserte produkter), Food Law Enforcement Practitioners/FLEP (næringsmiddeltilsyn i Europa), den internasjonale standardiseringsorganisasjonen ISO og den tilsvarende europeiske CEN (bl.a. analysemetoder), OECD (bl.a. genmodifisert mat og for, såvarer, plantevernmidler, mattrygghet).

BEVARINGS OG KASSASJONSVURDERING AV MATTILSYNETS ARKIVMATERIALE

Bevaringsutvalgets rapport fra 2002 danner grunnlaget for vår vurdering av Mattilsynets fullelektroniske arkiv.

Mattilsynet har fullelektronisk arkiv og bruker ePhorte som saksbehandlings- og arkivsystem. ePhorte er dokumentlager for all saksbehandling i Mattilsynet. Sakarkivet er sentralisert og omfatter hovedkontoret, regionskontorer og alle distriktskontorer. Deler av saksbehandlingen foregår i fagsystemet MATS, som er integrert med ePhorte.

F1 Vurdering av dokumentasjonsverdien for organets samfunnsvirksomhet

Materialet dokumenterer at Mattilsynet har ansvar for tilsyn av mattrygghet i Norge og vern av forbrukernes helse, samt plante- og dyrehelse. Mattilsynet utfører utredende, besluttende og ekspederende saksbehandling.

Eksempel på utredende saksbehandling er utforming og implementering av nasjonale og internasjonale lover og forskrifter. Saksbehandlingen på dette området må sies å være unik, da det er Mattilsynet som foretar den faglige utredningen, og ikke eierdepartementene.

Eksempel på besluttende saksbehandling er fortolkning av regelverk, og ulike tillatelser for eksport og import, beriking av mat osv. Det er Mattilsynet som forvalter regelverket, - ikke eierdepartementene, og man kan derfor si at Mattilsynets arkiv har stor betydning administrativt sett.

Deler av saksbehandlingen er ekspederende og rutinepreget. Dette gjelder spesielt eksporttillatelser som for eksempel fiskeattester, og registrering av planteimport.

F2 Vurdering av materialets informasjonsverdi

Selv om Mattilsynet ble etablert i 2004 og således er et relativt nytt organ, har materialet stor kontinuitet. Mattilsynet er siste ledd i en rekke sammenslåinger av tilsynsorganer på matområdet. Virksomhetsoppgavene har derfor eksistert mye lenger enn Mattilsynets levetid. Mattilsynets elektroniske arkiv dekker hele Mattilsynets virksomhetsområde. Det har derfor høy dekningsgrad når det gjelder informasjon. Arkivet gir også unik informasjon om utvikling og forvaltning av forskrifter og regler på matområdet.

Materialet dokumenterer også hvordan regelverket har blitt etterlevd av de ulike virksomheter.

Dette kan ses i form av for eksempel tilsynsrapporter.

Mattilsynet har unike oppgaver om mattrygghet, matproduksjon, omsetning av mat, i tillegg til blant annet dyr, dyrehelsepersonell og kosmetikk. *Materialet må derfor sies å ha en høy grad av informasjonsverdi.*

F3 og F4: Vurdering av dokumentasjonsverdien for personers og arkivskapende virksomheters rettigheter og plikter. Dokumentere arkivskapers rettigheter og plikter i forhold til andre instanser.

En del av saksbehandlingen utført av Mattilsynet er knyttet til tilsyn, kontroll og kvalitetssikring av produkter og produsenter. Dette er materiale som har begrenset juridisk og administrativ gyldighet.

Bevarings- og kassasjonsvurdering av arkivkode 548

Det er imidlertid en gruppe saker som skiller seg ut fra mengden. Import- og eksportdokumenter på plante- og fiskeområdet utgjør en betydelig mengde saker hvert år. Disse sakene bør vurderes særskilt. Sakene blir registrert via skjematjenester av eksportør/importør, og blir behandlet i MATS. De blir arkivert under arkivkode 548 – Eksport/importdokumenter fra MATS. Elektronisk arkivering av fiskeattester og fiskerekvisjoner, samt registrering av planteimport og godkjenning av planteimport ble innført 5.6.2007. I 2011 utgjorde arkivkoden 118 258 saker av 279 343 saker, det vil si 42,3 % av den totale saksmassen. I 2010 utgjorde arkivkoden 118 418 saker av 248 692 saker, det vil si 47,5 % av den totale saksmassen. I 2007, 2008 og 2009 utgjorde arkivkode 548 over 50 % av totalt antall saker.

Mattilsynet har ansvaret for utstedelse av eksportdokumenter (attester og erklæringer) til bruk ved eksport av fisk og fiskevarer. Rekvisisjon og søknad om attest sendes inn elektronisk via skjematjenester. Attestene er offentlige dokumenter utstedt på sikret papir. Det utstedes kun ett originalt attesteksemplar med stempel og signatur. Utstedte attester skannes og arkiveres i ePhorte.

En av Mattilsynets oppgaver innenfor plantehelsearbeidet er å hindre innførsel og spredning av planteskadegjørere med plantemateriale eller andre smittebærende emner. Mattilsynet fører tilsyn med at import av planter er fulgt av tilfredsstillende sunnhetssertifikat. Sertifikatpliktige sendinger blir meldt inn via skjematjenester. Dersom Mattilsynet foretar en fysisk kontroll og fatter et vedtak, vil alle dokumenter ligge samlet på saken i ePhorte.

F1 Vurdering av dokumentasjonsverdien for organets samfunnsvirksomhet

Sakene som er arkivert på arkivkode 548 bærer preg av å være ekspederende og rutinemessige.

Attestene er enkeltvedtak og de kan variere avhengig av importerende lands regelverk.

Informasjonen er allikevel ganske forutsigbar, og saksbehandlingen er regelstyrt med liten grad av skjønsmessig vurdering. Materialet har kortvarig juridisk og administrativ relevans. Det enkelte dokument har liten betydning for å dokumentere organets samfunnsvirksomhet.

Regelverksutforming og annen korrespondanse rundt disse sakene blir dokumentert andre steder i arkivet.

F2 Vurdering av materialets informasjonsverdi

Den historiske verdien for dette materialet må sies å være lav, da materialet sier generelt lite om samfunnsutviklingen. Hver sak gjelder kun et enkelt parti med planter eller fisk. Etter endt juridisk og administrativ gyldighet, vil det være lav etterspørsel etter disse dokumentene. Samlet sett derimot kan materialet si noe om eksport av fisk og import av planter over tid. Statistikk over import og eksport vil finnes i aggregerte tall andre steder.

F3 og F4: Vurdering av dokumentasjonsverdien for personers og arkivskapende virksomheters rettigheter og plikter. Dokumentere arkivskapers rettigheter og plikter i forhold til andre instanser.

Sakene har begrenset juridisk og administrativ gyldighet. Mattilsynets fagavdelinger uttaler at sakene mister juridisk og administrativ gyldighet etter 5 – 10 år.

Konklusjon

Mattilsynets elektroniske sakarkiv bør etter vurdering av F1 og F2 bevares i sin helhet. Arkivet er omfattende, og det vil være tidkrevende og lite samfunnsøkonomisk nyttig å vurdere arkivets enkelte saksområder inngående. Sakarkivet bør derfor bevares i sin helhet.

Når det derimot gjelder arkivkode 548 - Eksport/import-dokumenter fra MATS, så bør ikke dette materialet avleveres. Det er tilstrekkelig å bevare bestemmelser og generelle beskrivelser om ordningen for å vise at Mattilsynet utøvde denne funksjonen. Mattilsynet beholder dokumentene så lenge de er administrativt og juridisk gyldige.

BEVARINGS OG KASSASJONSVURDERING AV MATS

Mattilsynets Tilsynssystem (MATS) er Mattilsynets eget fagsystem for tilsynsvirksomhet – et verktøy for arbeidsflyt og beslutningsstøtte. Utviklingen av MATS startet i 2006 og ble fullført i 2010. Det erstatter 29 av 40 fagsystemer i Mattilsynet. MATS er integrert med ePhorte, som er dokumentlageret for MATS. MATS er både et arbeidsflyt- og beslutningsstøttesystem for Mattilsynet og en selvbetjeningsløsning for eksterne brukere. MATS er et viktig verktøy for å få et mer enhetlig tilsyn, og for bedre å kunne dokumentere resultatene av tilsynsvirksomheten. MATS forenkler og effektiviserer samhandlingen med eksterne brukere.

Løsningen skal også automatisere så mye som mulig av arbeidsprosessene og utnytte interne og eksterne systemer og registre for å unngå dobbeltregistreringer. Altinn benyttes som påloggingskanal til MATS' skjematjeneste. MATS er integrert mot og samhandler med Enhetsregisteret, Folkeregisteret, matrikkel og andre aktuelle offentlige registre. Internt er MATS integrert mot blant annet Agresso og ePhorte.

Konklusjon

MATS bør bevares i sin helhet. Det er et akkumulerende system som inneholder mye data, hvorav ingenting vil bli fjernet. Det er mulig å trekke ut data av systemet. Det fremgår av § 8-3 i forskrift om utfyllende tekniske og arkivfaglige bestemmelser om behandling av offentlige arkiver at Riksarkivaren bestemmer hvilken metode og periodeinndeling som skal brukes ved produksjon av datauttrekk.

Mattilsynet er pliktig å gi Riksarkivet melding på forhånd dersom rammene for systemet endres, nærmere bestemt:

- Dersom den administrative rammen for MATS omgjøres
- Dersom MATS' struktur endres vesentlig
- Dersom eldre opplysninger skilles ut av MATS som uaktuelle
- Dersom kodeverk for eldre registeropplysninger skiftes ut med nye